



SDRUŽENÍ
AUTOMOBILOVÉHO
PRŮMYSLU



Sdružení automobilového průmyslu je členem nadnárodních organizací OICA, ACEA, ACEM a ODETTE, v tuzemsku je členským subjektem SP ČR a složkou HK ČR.

sekretariát
Opletalova 55
110 00 Praha 1

Tel.: +420 221 602 982 až 986
Fax: + 420 224 239 690
E-mail: sapsip@autosap.cz
<http://www.autosap.cz>

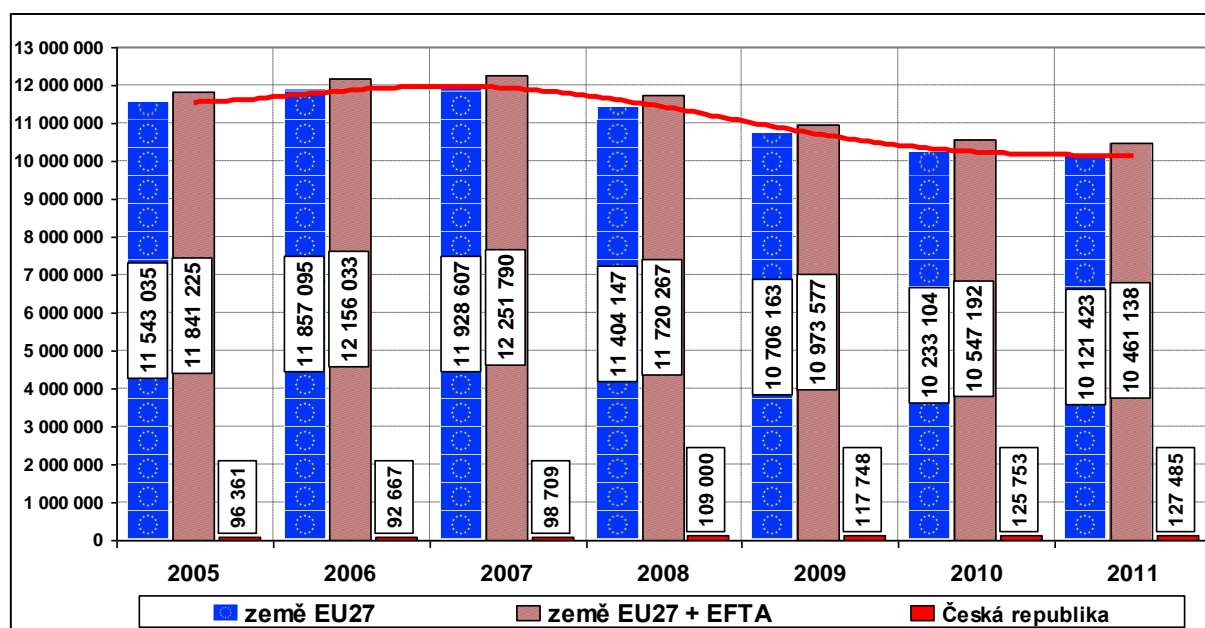
Tisková informace č. 22/2011

První registrace nových osobních automobilů v zemích EU a EFTA za leden až září 2011

Značka ŠKODA je dle počtu prvních registrací na 12. místě

Evropské sdružení výrobců automobilů (ACEA) zveřejnilo 18.10.2011 údaje o prvních registracích nových osobních automobilů za leden až září roku 2011 v zemích EU27 a EFTA (EFTA = Norsko, Island a Švýcarsko). Sdružení automobilového průmyslu (AutoSAP) zpracovalo údaje za leden až září v delší časové řadě (od roku 2005).

První registrace osobních automobilů v zemích EU27 + EFTA (za leden až září)

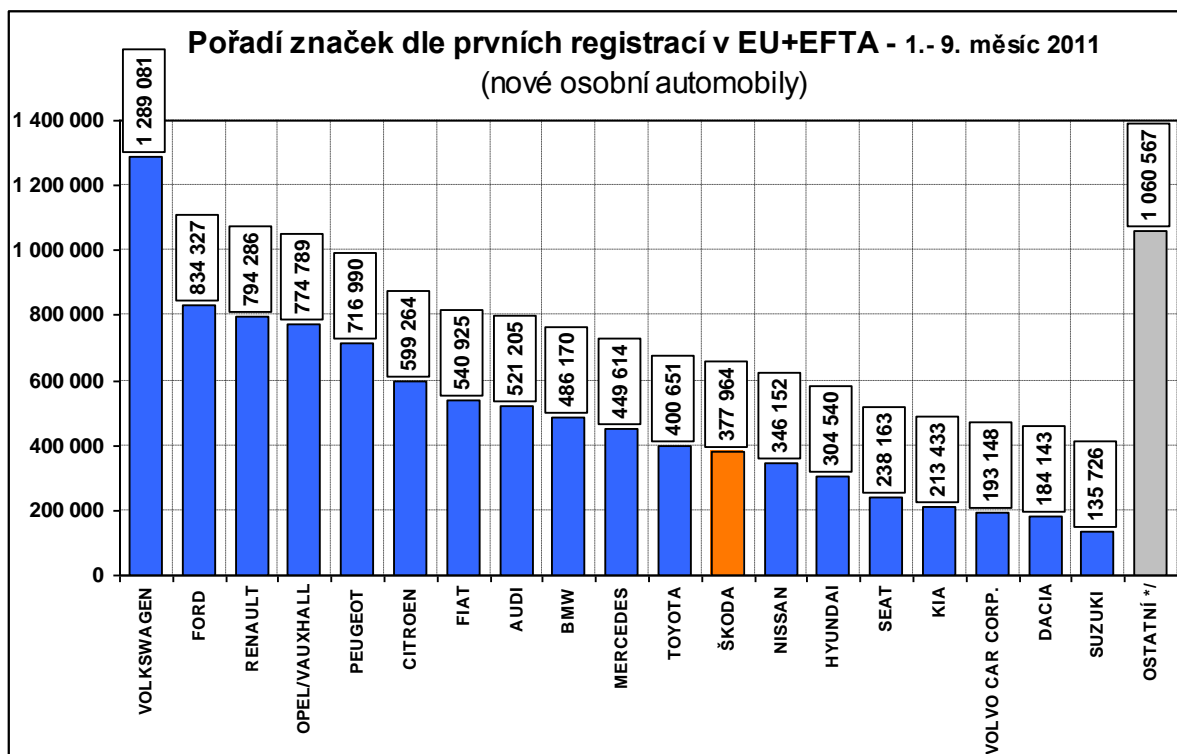


Meziroční nárůsty prvních registrací	mezi roky	2007/2006	2008/2007	2009/2008	2010/2009	2011/2010	2011/průměr */
	země EU27	0,60%	-4,40%	-6,12%	-4,42%	-1,09%	-10,26%
země EU27 + EFTA	0,79%	-4,34%	-6,37%	-3,89%	-0,82%	-9,68%	
Česká republika	6,52%	10,43%	8,03%	6,80%	1,38%	19,47%	

*/ průměr za 6 let = za roky 2005 až 2010

V zemích EU27 + EFTA bylo celkově za leden až září 2011 poprvé zaregistrováno 10 641 138 ks nových osobních automobilů, což je o 0,82 % méně než ve stejném období roku 2010. Nutno konstatovat, že první registrace (prodeje) nových osobních automobilů jsou stále pod hodnotami dosahovanými v letech 2005 až 2008. V porovnání s průměrem za roky 2005 až 2008 se jedná o více než 12% pokles prvních registrací nových osobních automobilů. Bohužel nutno konstatovat, že tento pokles se v poslední době nemění a pohybuje se na hodnotě mezi 11,0 až 12,5 %.

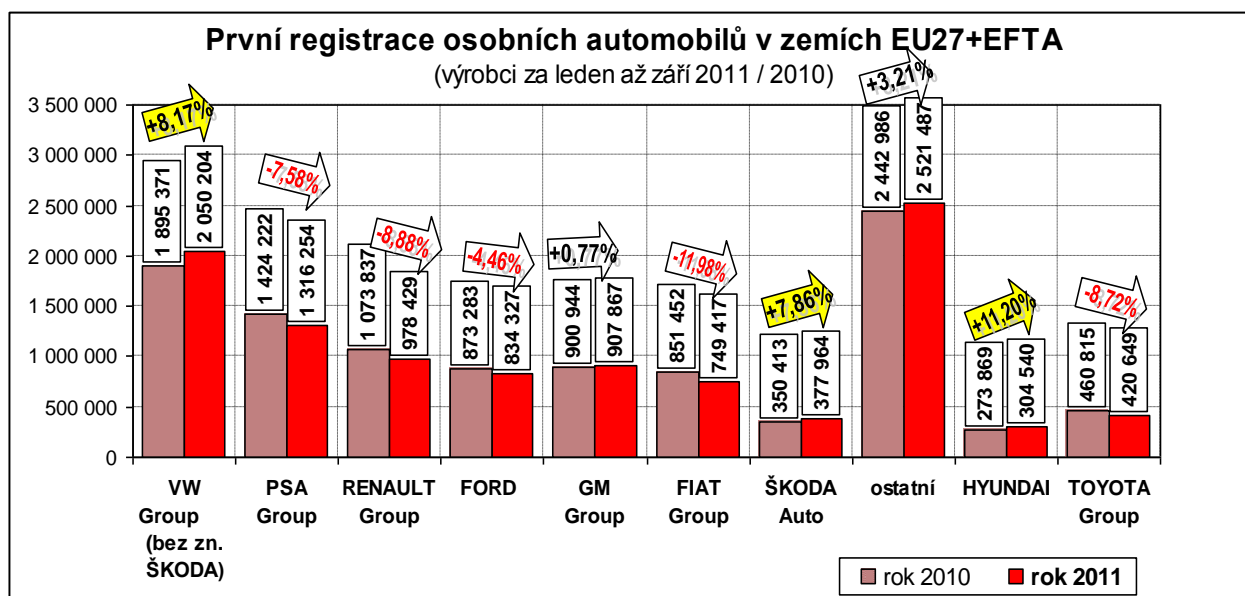
Nejprodávanější značkou na trhu zemí EU27+EFTA byla značka **VOLKSWAGEN** následovaná s relativně značným odstupem značkami **FORD**, **RENAULT**, **OPEL/VAUXHALL** a **PEUGEOT**. Značka **ŠKODA** se stále udržuje na **12. místě** a její podíl na trhu EU27+EFTA se zvýšil na 3,61 % (ve stejném období r. 2010 to bylo 3,32 %).



* celkem další značky

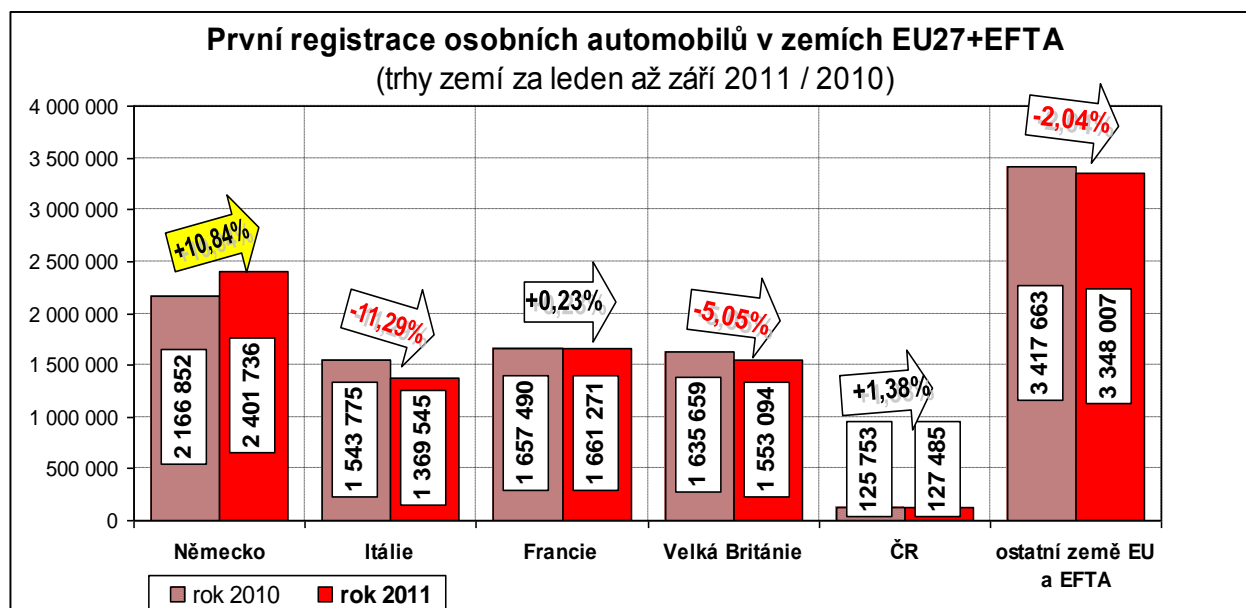
Pořadí všech značek na trhu je uvedeno v grafické příloze.

Na prvních registracích nových osobních automobilů za leden až září 2011 v zemích EU27 + EFTA se podílejí z 69 % značky vozidel ze 6 skupin - **VW Group**, **PSA Group**, **RENAULT Group**, **GM Group**, **FIAT Group** a **FORD**. Oproti roku 2010 došlo z těchto výrobců ke zvýšení počtu prvních registrací pouze u skupiny VW (včetně značky ŠKODA) a mírně i u GM Group, relativně vysoký nárůst byl zaznamenán též u značky HYUNDAI a několika dalších výrobců.



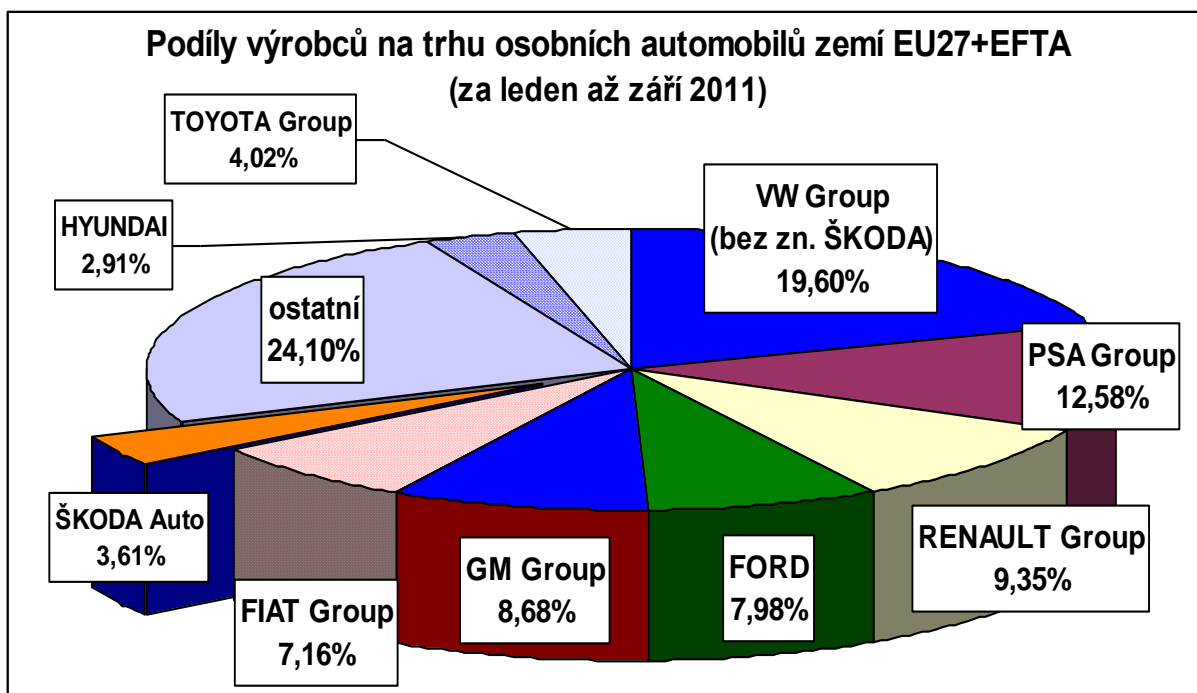
Čtyři v současné době **největší trhy** (Německo, Itálie, Francie a Velká Británie) **tvoří** za hodnocené období **66,78 % trhu osobních automobilů v zemích EU27+EFTA**, přičemž ve stejném období roku 2010 to bylo 66,40 %. V těchto čtyřech zemích bylo za dané období roku 2011 poprvé zaregistrováno **6 985 646 ks** nových osobních automobilů, což představuje **pokles o 0,26 %** oproti stejnému období roku 2010.

Vývoj na těchto 4 trzích byl však rozdílný. **V Německu** byl zaznamenán **nárůst o 10,84 %** a na trhu **Francie** činil **nárůst jen 0,23 %**. Naopak **v Itálii** došlo **k poklesu o 11,29 %** a **ve Velké Británii** činil **pokles 5,05 %**. To se samozřejmě odrazilo i ve změně podílu těchto zemí na celkovém trhu zemí EU27+EFTA (podíly za leden až září 2011 a stejné období roku 2010 -viz grafická příloha).

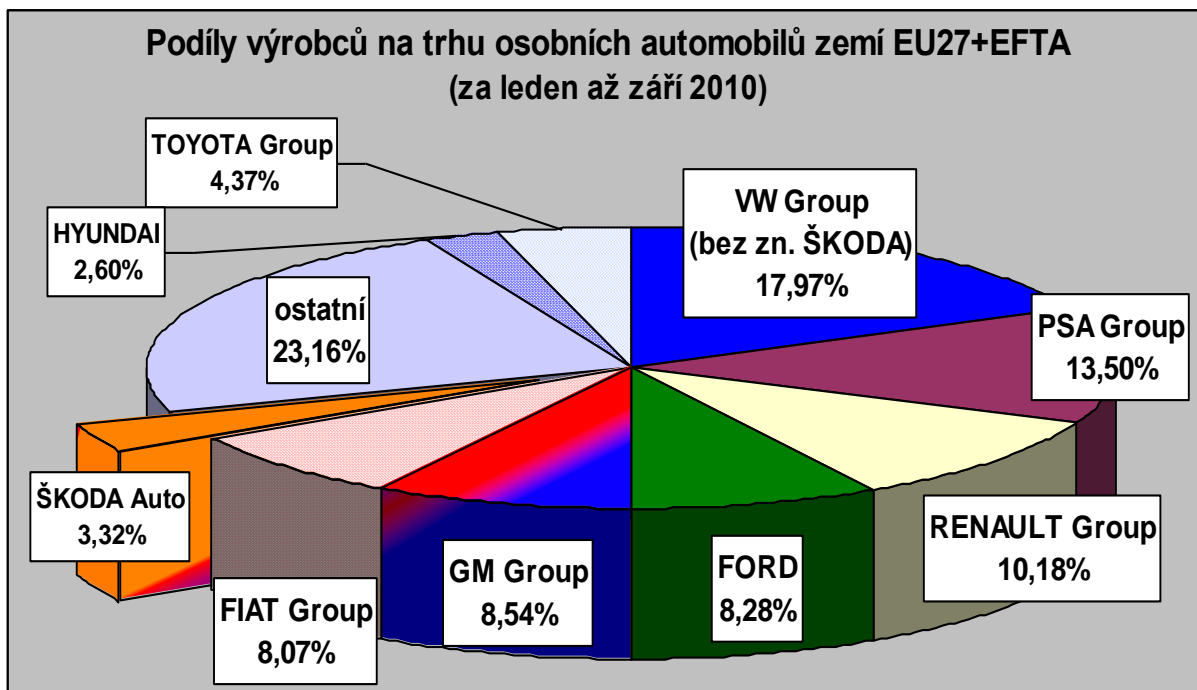


Ing. Antonín Šípek
ředitel sekretariátu

Grafická příloha

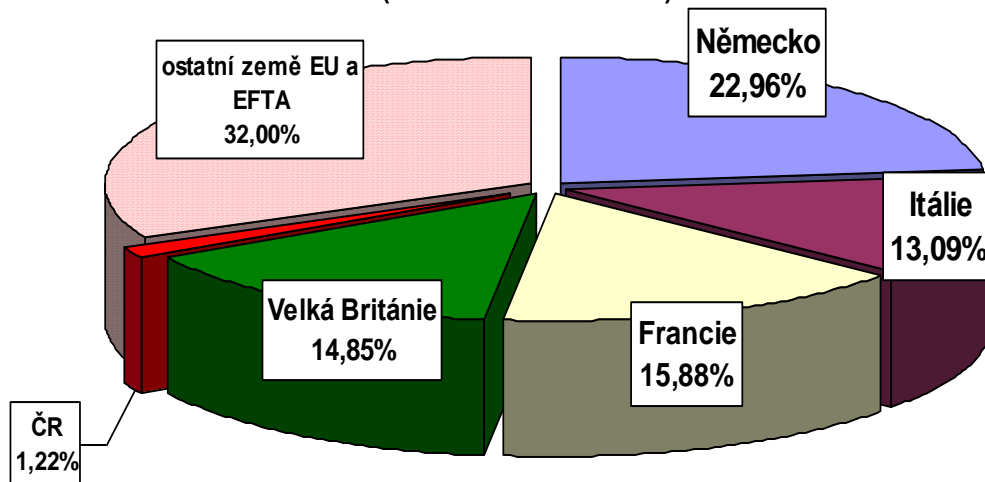


100 % = 10 461 138 ks



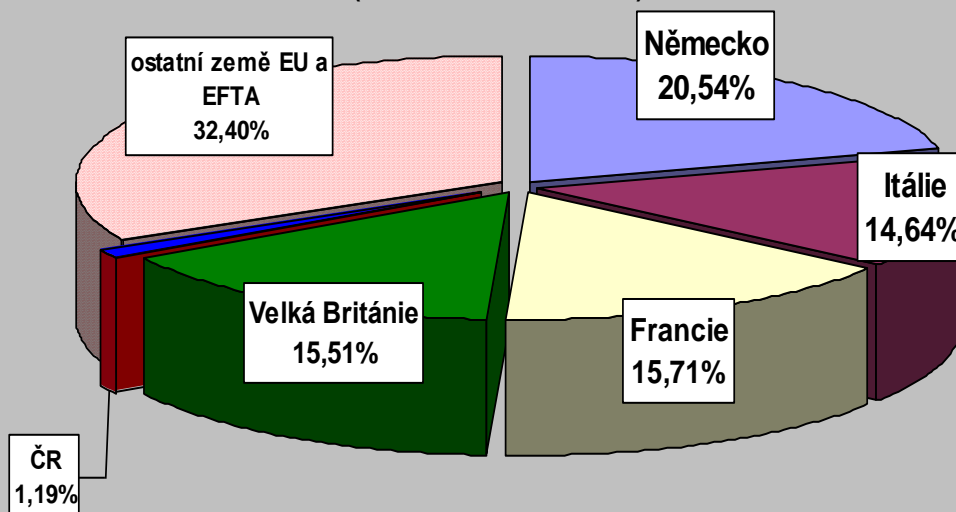
100 % = 10 547 192 ks

Podíly zemí na trhu osobních automobilů EU27+EFTA (za leden až září 2011)

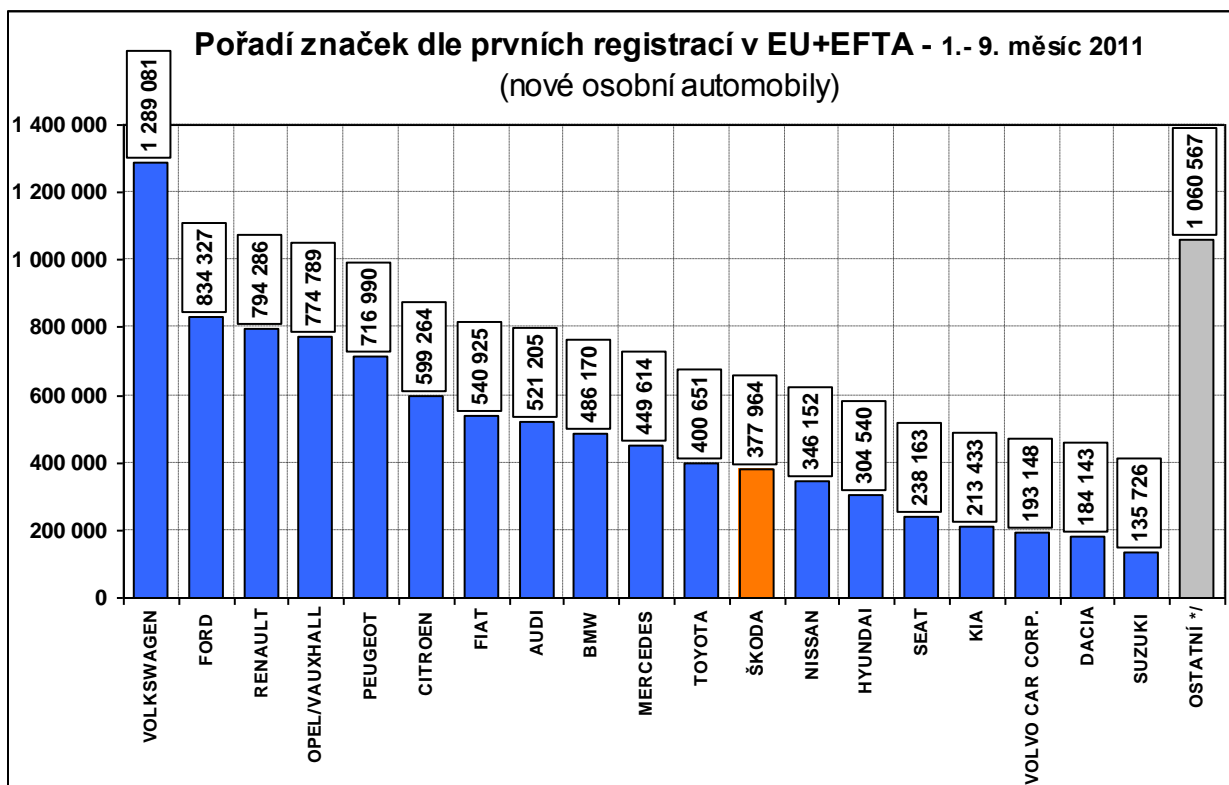


100 % = 10 461 138 ks

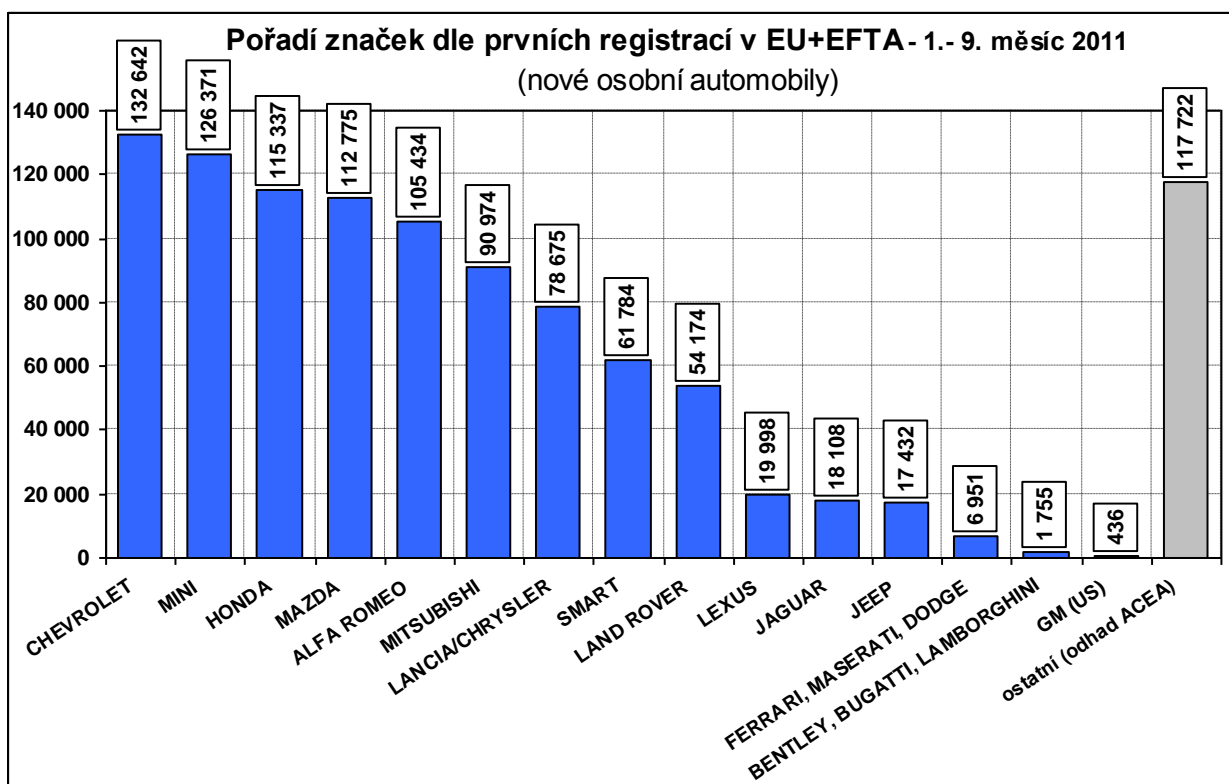
Podíly zemí na trhu osobních automobilů EU27+EFTA (za leden až září 2010)



100 % = 10 547 192 ks



*/ celkem další značky



Zdroj: ACEA

První registrace nových osobních automobilů – dle výrobců

	září					leden až září				
	Podíl (%)		ks	ks	zněna (%)	Podíl (%)		ks	ks	zněna (%)
	2011	2010	2011	2010	2011/2010	2011	2010	2011	2010	2011/2010
ALL BRANDS**	100,00	100,00	1 269 646	1 257 569	+0,96	100,00	100,00	10 461 138	10 547 192	-0,82
VW Group	23,18	20,81	294 309	261 664	+12,48	23,21	21,29	2 428 168	2 245 784	+8,12
VOLKSWAGEN	12,33	11,07	156 521	139 180	+12,46	12,32	11,27	1 289 081	1 188 428	+8,47
AUDI	5,08	4,29	64 451	53 925	+19,52	4,98	4,48	521 205	472 027	+10,42
SEAT	2,09	1,86	26 550	23 421	+13,36	2,28	2,21	238 163	233 292	+2,09
SKODA	3,66	3,57	46 529	44 895	+3,64	3,61	3,32	377 964	350 413	+7,86
Others (1)	0,02	0,02	258	243	+6,17	0,02	0,02	1 755	1 624	+8,07
PSA Group	10,51	12,24	133 469	153 888	-13,27	12,58	13,50	1 316 254	1 424 222	-7,58
PEUGEOT	5,74	6,80	72 895	85 495	-14,74	6,85	7,36	716 990	776 117	-7,62
CITROEN	4,77	5,44	60 574	68 393	-11,43	5,73	6,14	599 264	648 105	-7,54
RENAULT Group	8,68	8,63	110 198	108 560	+1,51	9,35	10,18	978 429	1 073 837	-8,88
RENAULT	7,23	7,38	91 746	92 819	-1,16	7,59	8,32	794 286	877 011	-9,43
DACIA	1,45	1,25	18 452	15 741	+17,22	1,76	1,87	184 143	196 826	-6,44
GM Group	8,97	9,67	113 909	121 623	-6,34	8,68	8,54	907 867	900 944	+0,77
OPEL/VAUXHALL	7,78	8,35	98 793	105 016	-5,93	7,41	7,26	774 789	766 018	+1,15
CHEVROLET	1,19	1,32	15 060	16 541	-8,95	1,27	1,27	132 642	133 867	-0,92
GM (US)	0,00	0,01	56	66	-15,15	0,00	0,01	436	1 059	-58,83
FORD	8,52	8,63	108 231	108 536	-0,28	7,98	8,28	834 327	873 283	-4,46
FIAT Group	6,47	7,09	82 115	89 102	-7,84	7,16	8,07	749 417	851 452	-11,98
FIAT	4,64	5,37	58 928	67 537	-12,75	5,17	6,22	540 925	656 491	-17,60
LANCIA/CHRYSLER	0,71	0,61	9 029	7 724	+16,90	0,75	0,84	78 675	88 136	-10,73
ALFA ROMEO	0,85	0,88	10 792	11 080	-2,60	1,01	0,76	105 434	79 810	+32,11
JEEP	0,22	0,09	2 730	1 174	+132,54	0,17	0,11	17 432	11 262	+54,79
Others (2)	0,05	0,13	636	1 587	-59,92	0,07	0,15	6 951	15 753	-55,88
BMW Group	6,29	5,95	79 920	74 856	+6,76	5,86	5,25	612 541	553 519	+10,66
BMW	4,69	4,65	59 525	58 514	+1,73	4,65	4,29	486 170	452 331	+7,48
MINI	1,61	1,30	20 395	16 342	+24,80	1,21	0,96	126 371	101 188	+24,89
DAIMLER	5,13	5,59	65 099	70 335	-7,44	4,89	4,77	511 398	503 527	+1,56
MERCEDES	4,64	4,95	58 877	62 228	-5,39	4,30	4,16	449 614	438 863	+2,45
SMART	0,49	0,64	6 222	8 107	-23,25	0,59	0,61	61 784	64 664	-4,45
TOYOTA Group	4,10	4,55	52 003	57 246	-9,16	4,02	4,37	420 649	460 815	-8,72
TOYOTA	3,84	4,40	48 771	55 318	-11,84	3,83	4,23	400 651	446 438	-10,26
LEXUS	0,25	0,15	3 232	1 928	+67,63	0,19	0,14	19 998	14 377	+39,10
NISSAN	3,91	3,02	49 663	37 965	+30,81	3,31	2,81	346 152	296 064	+16,92
HYUNDAI	3,12	2,65	39 554	33 333	+18,66	2,91	2,60	304 540	273 869	+11,20
KIA	2,63	2,09	33 448	26 323	+27,07	2,04	1,89	213 433	199 074	+7,21
VOLVO CAR CORP.	1,96	1,63	24 885	20 441	+21,74	1,85	1,60	193 148	168 362	+14,72
SUZUKI	1,34	1,55	17 031	19 444	-12,41	1,30	1,42	135 726	149 403	-9,15
HONDA	1,45	1,71	18 353	21 542	-14,80	1,10	1,39	115 337	147 103	-21,59
MAZDA	1,28	1,65	16 308	20 764	-21,46	1,08	1,40	112 775	147 388	-23,48
MITSUBISHI	0,74	1,01	9 413	12 715	-25,97	0,87	0,73	90 974	76 925	+18,26
JAGUAR LAND ROVER	1,14	0,96	14 444	12 026	+20,10	0,69	0,70	72 282	74 194	-2,58
LAND ROVER	0,80	0,65	10 149	8 215	+23,54	0,52	0,50	54 174	52 715	+2,77
JAGUAR	0,34	0,30	4 295	3 811	+12,70	0,17	0,20	18 108	21 479	-15,69
OTHER**	0,57	0,57	7 294	7 206	+1,22	1,13	1,21	117 722	127 427	-7,62

(1) VW Group: VW 'other' include Bentley, Bugatti and Lamborghini

(2) FIAT Group: FIAT 'other' include Dodge, Ferrari, Maserati

(*) data for Cyprus & Malta n.a.

(**) ACEA estimates

For further information, please contact:

Ms. Quynh-Nhu Huynh - Manager Economics & Communications

E-mail: qh@acea.be - Tel. (32) 2 738 73 55

Převzato z ACEA

První registrace nových osobních automobilů – dle zemí

	září 2011	září 2010	zněna (%) 2011/2010	leden až září 2011	leden až září 2010	zněna (%) 2011/2010
AUSTRIA	30 755	28 115	+9,39	273 539	251 460	+8,78
BELGIUM	41 427	36 945	+12,13	440 546	433 997	+1,51
BULGARIA	1 718	1 175	+46,21	14 354	11 309	+26,93
CZECH REPUBLIC	12 978	13 251	-2,06	127 485	125 753	+1,38
DENMARK	13 834	13 566	+1,98	127 207	110 777	+14,83
ESTONIA	1 417	905	+56,57	11 405	6 271	+81,87
FINLAND	10 101	9 690	+4,24	100 093	88 055	+13,67
FRANCE	167 526	169 944	-1,42	1 661 271	1 657 490	+0,23
GERMANY	280 689	259 748	+8,06	2 401 736	2 166 852	+10,84
GREECE	6 718	5 994	+12,08	79 231	123 231	-35,71
HUNGARY	3 481	3 554	-2,05	33 676	32 453	+3,77
IRELAND	2 775	4 289	-35,30	87 182	83 221	+4,76
ITALY	146 388	155 231	-5,70	1 369 545	1 543 775	-11,29
LATVIA	764	431	+77,26	6 191	3 509	+76,43
LITHUANIA	1 197	724	+65,33	9 956	5 327	+86,90
LUXEMBURG	3 466	3 297	+5,13	39 609	39 946	-0,84
NETHERLANDS	44 455	45 544	-2,39	455 378	390 659	+16,57
POLAND	21 189	23 452	-9,65	202 596	215 469	-5,97
PORTUGAL	9 220	13 918	-33,75	123 540	161 399	-23,46
ROMANIA	6 875	6 860	+0,22	55 895	62 348	-10,35
SLOVAKIA	4 998	5 230	-4,44	49 954	43 737	+14,21
SLOVENIA	4 523	4 691	-3,58	46 378	46 474	-0,21
SPAIN	55 572	56 282	-1,26	623 926	787 191	-20,74
SWEDEN	26 605	25 912	+2,67	227 636	206 742	+10,11
UNITED KINGDOM	332 476	335 246	-0,83	1 553 094	1 635 659	-5,05
EUROPEAN UNION (EU27)*	1 231 147	1 223 994	+0,58	10 121 423	10 233 104	-1,09
EU15	1 172 007	1 163 721	+0,71	9 563 533	9 680 454	-1,21
EU10*	59 140	60 273	-1,88	557 890	552 650	+0,95
ICELAND	283	110	+157,27	4 082	2 572	+58,71
NORWAY	11 737	11 137	+5,39	102 895	95 027	+8,28
SWITZERLAND	26 479	22 328	+18,59	232 738	216 489	+7,51
EFTA	38 499	33 575	+14,67	339 715	314 088	+8,16
EU27*+EFTA	1 269 646	1 257 569	+0,96	10 461 138	10 547 192	-0,82
EU15+EFTA	1 210 506	1 197 296	+1,10	9 903 248	9 994 542	-0,91

(*) EU including Bulgaria and Romania; data for Malta and Cyprus currently not available.

Převzato z ACEA